

Advaita, o. s.

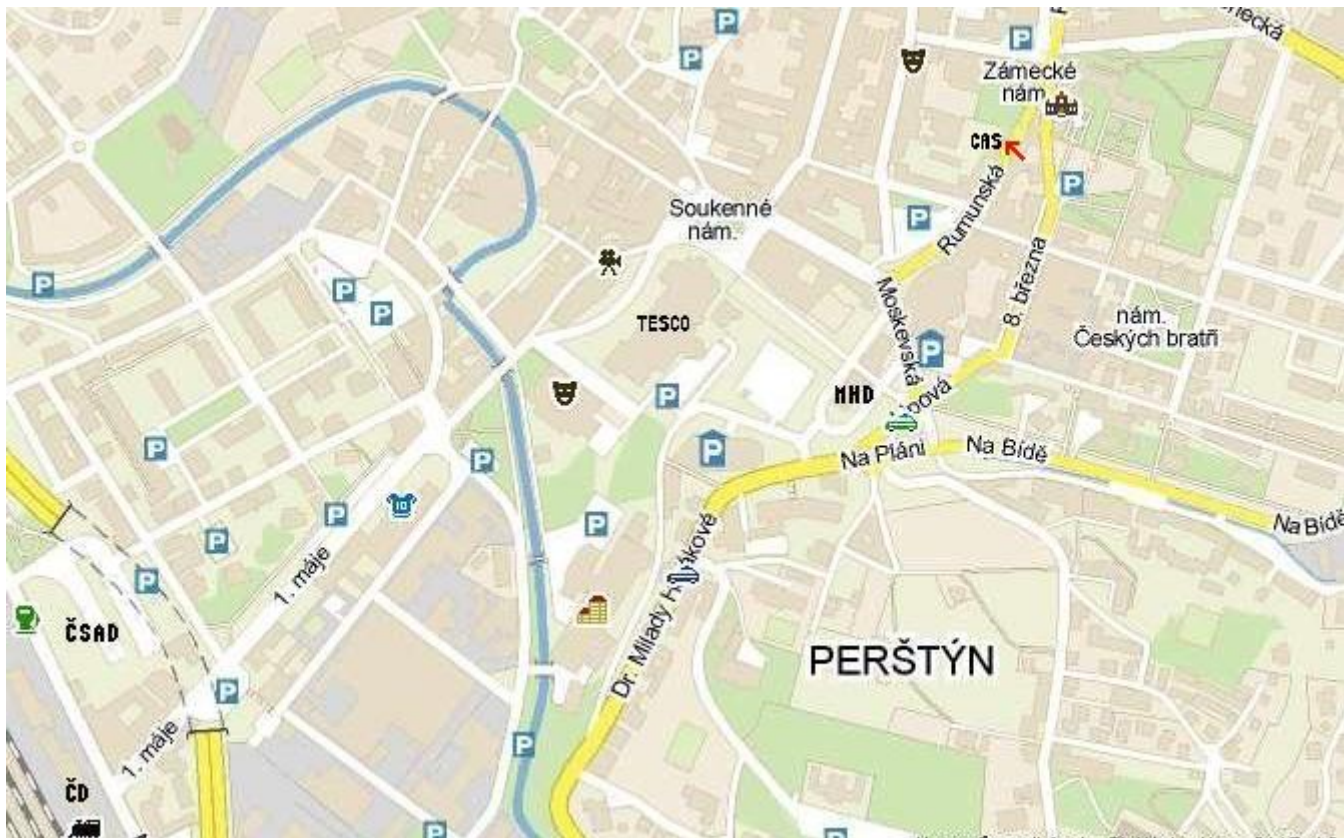


pomáháme lidem ohroženým zdravím škodlivými návyky

Výroční zpráva

2006

Výřez z mapy Liberce – červená šipka ukazuje vchod do Centra ambulantičních služeb Advaita



1. ÚVODEM

Občanské sdružení Advaita vzniklo v červenci roku 1997. U jeho zrodu stáli pracovníci Terapeutické komunity pro drogově závislé v Nové Vsi. Hlavním záměrem zakladatelů tehdy bylo činností sdružení navázat na program terapeutické komunity a doplnit jej o činnosti, které terapeutická komunita nezajišťovala. Založit centrum následné péče, posledního článku systému péče o drogově závislé, který do té doby v Libereckém regionu chyběl. Tento záměr dostal konkrétní podobu v roce 1998, kdy zahájilo svůj provoz ambulantní doléčovací centrum. Program centra si postupně získal důvěru klientů, spolupracujících zařízení i institucí a doplnil řetěz navazujících libereckých protidrogových služeb o poslední článek. V roce 2003 pak rozšířilo sdružení činnost centra o nový program ambulantního poradenství, určený pro jinou cílovou skupinu.

Posláním sdružení je pomáhat problémovým uživatelům návykových látek nebo lidem s jinými zdraví škodlivými návyky a vytvářet podmínky pro prevenci, poradenství, léčbu a sociální, zdravotní a pracovní rehabilitaci.

Cílem sdružení je zapojení klientů do společnosti přiměřeně jejich věku a k jejich možnostem, což u většiny z nich představuje soběstačný životní styl s vlastní prací a bydlením.

V celospolečenském kontextu se sdružení podílí na snižování poptávky po drogách a naplňuje tak jednu ze tří základních strategií moderní protidrogové politiky.

Vizí sdružení je všeobecně dostupná a odpovídajícím způsobem financovaná síť zařízení, která poskytují potřebné a kvalitní služby na Liberecku. Naše programy pak vidíme v této síti jako její stabilní a využívanou součást, která účinně poskytuje kvalitní sociální služby za rozumnou cenu lidem s problémovými návyky a jejich blízkým.

Nejvyšším orgánem sdružení je Valná hromada, statutárním orgánem je rada sdružení. Předsedkyní rady sdružení byla v roce 2006 Mgr. Eva Jančová. Sdružení mělo v roce 2006 16 členů.

2. CENTRUM AMBULANTNÍCH SLUŽEB ADVAITA

Jedná se o ambulantní zařízení, jehož hlavní filosofií je podpora a provázení klientů na jejich cestě začlenění se do společnosti. Zařízení je určeno pro muže a ženy nad 15 let s diagnózou závislosti na návykových látkách a pro patologické hráče.

Od roku 2003 nabízí **centrum** dva programy: **Doléčovací program (DP)** a **Program ambulantního poradenství (PAP)**. Oba programy jsou realizovány v jedněch prostorách ve středu města Liberec.

Provozní doba centra:

- pondělí 10 – 20 hodin
- úterý 10 – 20 hodin
- středa 10 – 20 hodin (18:15 skupina DP)
- čtvrtek 10 – 20 hodin
- pátek 10 – 17 hodin

- víkend 1x do měsíce probíhají v DP tzv. volnočasovky

Nabízené služby obou programů jsou klientům k dispozici během celého roku každý všední den a to ambulantní formou. V případě krizových situací má klient možnost využití telefonické krizové intervence na mobilním telefonu.

Doléčovací program

je koncipován pro bývalé uživatele návykových látek tak, aby jim byl oporou a průvodcem na cestě zpět do normálního života - tzn. nástup do zaměstnání, samostatné bydlení, splácení dluhů, trávení volného času a to vše bez zneužívání návykových látek.

Cílovou skupinou programu jsou nejen klienti, kteří ukončili některý typ léčby, ale i ti, kteří abstinují sami minimálně tři měsíce. Terapeutický přístup ke klientům tedy přizpůsobujeme právě tomu, zda se jedná o klienta po dlouhodobé léčbě v terapeutické komunitě, či po střednědobém pobytu na psychiatrickém oddělení nebo zda klient abstínuje zcela sám bez pomoci odborné instituce.

Přijetí klienta do programu předchází jeho písemná žádost a domluva na osobním kontaktu se zaměstnanci centra. Na první schůzce klientovi předáváme informace o centru a poskytovaných službách. Na nejbližší poradě se tým rozhodne o jeho přijetí či nepřijetí a rozhodnutí mu urychleně sdělí. Přijatý klient se členem týmu sepisuje terapeutickou smlouvu, ve které se stanoví počet kontaktů s centrem v týdnu a o jaké typy nabízených služeb se bude jednat.

Každý klient má určeného svého individuálního garanta z týmu.

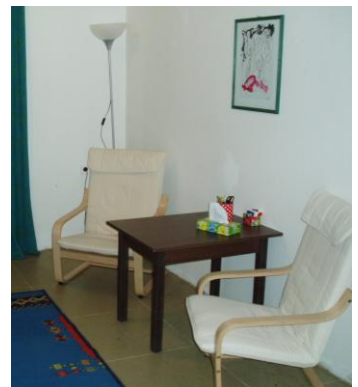
Průběh programu rozdělujeme do tří fází, které se od sebe liší četností kontaktů klienta se zařízením. Veškerou práci s klientem přizpůsobujeme jeho běžnému životu, zejména jeho pracovnímu vytížení.

Délka účasti klienta v programu se pohybuje v rozmezí 6 -12 měsíců.

Klientům doléčovacího programu nabízíme:

- **Individuální podpůrnou terapii** - trvá obvykle 60 minut, témata se určují především potřebami klienta a týkají se jeho aktuálních problémů. Dále se jedná o práci s léčebnými plány.
- **Skupinovou terapii** - koná se každou středu od 18,15 hodin a je dlouhá 90 minut. Jedná se o polouzavřenou skupinu podpůrného charakteru.
- **Sociální poradenství** - sociální práce člena týmu s klientem při jednání s institucemi, v zaměstnání, poradenství ohledně uzavírání a vypovídání pracovních smluv, pomoc při vyřizování právních záležitostí klienta, dohled na plnění splátkových kalendářů dluhů (nejčastěji VZP a trestní činnosti). Sociální asistence v terénu.
- **Náplň pro volný čas**, tzv. volnočasovky - 1x do měsíce sportovní, či kulturní aktivity, výlety, atd. – vždy za účasti alespoň jednoho terapeuta.
- **Krizovou intervenci** – telefonický, či osobní kontakt. Klientovi je poskytujeme individuální podpůrnou terapii.
- **Zázemí** s kuchyňkou, pračkou, sušičkou, telefonem a možností využití počítače.
- **Velký klub** – jednou za 3 měsíce. Jde o setkávání a sdílení klientů v programu s klienty, kteří řádně ukončili program a abstinují.
- **Práci s rodinou** – po předchozí domluvě poskytujeme individuální poradenství pro rodiče.

Očekávaným výsledkem doléčování v programu není pouze abstinence, ale také dosažení a udržení změn ve způsobu chování, které umožňují zapojení klienta do běžných sociálních systémů (škola, práce, rodina). Úkolem doléčovacího programu je dokončení a završení procesu terapie, tj. pomoci klientovi být postupně nezávislý na službě (instituci) a žít kompetentně samostatný život bez drog.



Konzultační místnost

Program ambulantního poradenství

Cílem a filosofií programu je umožnit klientům pracovat na sobě i tehdy, kdy nedokážou plnit podmínky úplné abstinence. Motivovat je ke změně svého současného životního stylu, připravovat je k některému z typů ústavní léčby, či k následné péči. Program je určen zároveň pro klienty, kteří nesplňují kritéria doléčovacího programu.

Cílovou skupinou jsou muži a ženy nad 15 let, problémoví uživatelé návykových látek, či patologičtí hráči, motivovaní ke změně životního stylu.

Přijetí klienta do programu předchází jeho domluva na osobním kontaktu se zaměstnanci centra. Na první schůzce jsou klientovi předávány informace o centru a poskytovaných službách, klient vyplní písemnou žádost. Na nejbližší poradě se tím rozhodne o jeho přijetí či nepřijetí a rozhodnutí mu urychleně sdělí. Po přijetí klient společně se svým individuálním garantem (určeným členem týmu) sepíše terapeutickou smlouvu, která se reviduje jedenkrát měsíčně. Veškerou práci s klientem přizpůsobujeme jeho běžnému životu, zejména jeho pracovní vytíženosti, či studiu.

Délka účasti klienta v programu se určuje individuálně - minimálně 1 měsíc, maximálně jeden rok.

Klientům programu ambulantního poradenství nabízíme:

- **Individuální terapii** - jedná se o individuální práci s klientem, zejména motivační trénink, prevence relapsu, či příprava k ústavní léčbě závislosti, uzavírání kontraktů a individuálních léčebných plánů s klientem atd.;
- **skupinovou terapii** - otevřená skupina, koná se dle aktuální situace v úterý od 18 hodin – podpůrná, motivační nebo tématická skupina;
- **sociálně právní poradenství**, sociální práce s klientem, asistence klientům v terénu (instituce atd.), pomoc při hledání bydlení a zaměstnání, atd.;
- **krizovou intervenci** - telefonickou, individuální osobní kontakt;
- **sociální zázemí** - pračka, sušička, telefon a možnost využití počítače;
- **práci s rodinou** - na vyžádání klienta, či rodičů.

Klient v programu ambulantního poradenství je zpravidla na začátku tzv. terapeutické práce na sobě. Nemá vyřešené otázky své abstinence a následného života. Program mu pomáhá ujasnit si svůj budoucí život - přestat tzv. experimentovat s užíváním drog, urovnat si vztahy v rodině, ve škole apod. Cílem pro mnohé klienty je také nástup do ústavní léčby a tím zkrácení doby jejich asociálního způsobu života.

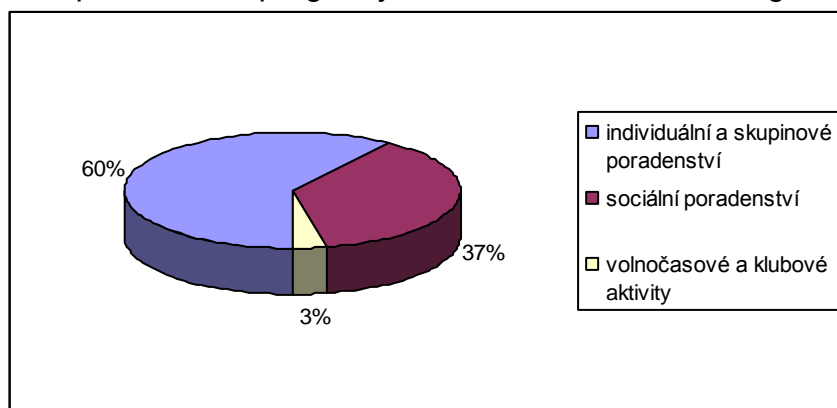
Kdo zajišťoval provoz centra v roce 2006:

- Personální a organizační zabezpečení centra:
 - Vedoucí centra a socioterapeut – Bc. Petra Hrušková, která zajišťuje provoz centra a realizaci projektu,
 - 2 socioterapeuté – Jan Pražák, Bc. Iva Radačovská,
 - předseda sdružení – Mgr. Eva Jančová,
 - účetní a správce majetku – Alena Hrušková,
 - externí odborníci (dohody) – Ing. Irena Habrová, Mgr. Eva Jančová - podílí se na individuální a skupinové terapii.
- Celý tým se schází na pravidelných poradách a je odborně supervidován Mgr. Janem Knopem, v podobě kasuistických a případových sezení, také se věnuje týmové supervizi.
- Tým se průběžně vzdělává.

3. STATISTICKÉ ÚDAJE

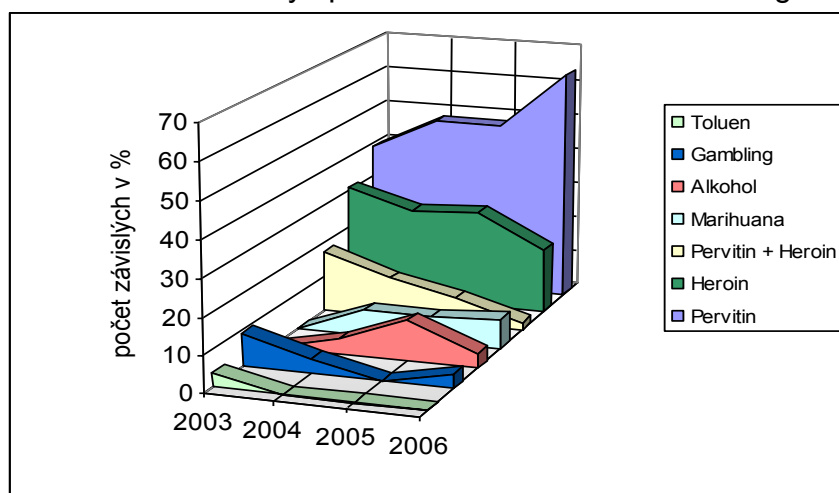
Struktura poskytované péče za oba programy v roce 2006

graf 1



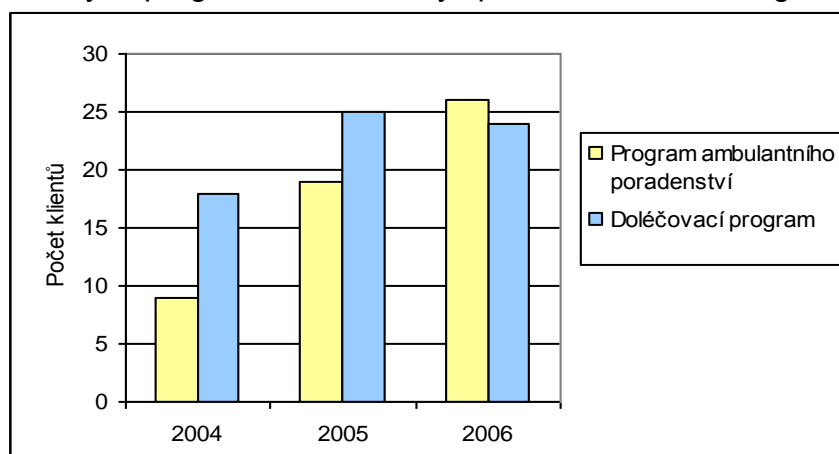
Primární droga našich klientů za 4 roky zpětně

graf 2



Počet klientů v jednotlivých programech za 3 roky zpětně

graf 3



Klienti, kteří v roce 2006 navštěvovali Centrum ambulantních služeb Advaita:

Ambulantní služby centra využilo v průběhu roku celkem 50 klientů v programu. Jednorázové poradenství využilo 46 osob (61 intervencí).

Celkový počet kontaktů za rok 2006 činil 2693 z toho 1998 – doléčovací program (DP), 695 – program ambulantního poradenství (PAP).

Doléčovací program (DP)

- Celkem v programu 24 klientů z toho: 15 mužů a 9 žen,
- nově přijatých klientů 16 a z roku 2005 jich přešlo 8,
- primární droga nově přijatých klientů v roce 2006: pervitin 11, heroin 4, alkohol 1,
- průměrný věk všech klientů: 26,5 let,
- průměrná délka účasti klienta v programu: 5,7 měsíců,
- řádně ukončilo 9 klientů, předčasně 2 klienti (př. mateřství) a 7 bylo vyloučeno (z nichž jeden nastoupil do PAP),
- počet všech kontaktů (včetně tel.) s centrem za celý rok: 1998.

Kapacita doléčovacího programu (počet klientů současně v programu)	15 klientů
Délka programu	6 – 12 měsíců
Průměrná délka programu 1 klienta	176 dnů
Počet všech klientů, kteří se programu účastnili	24
- z toho noví v roce 2006	16
- z toho injekčních uživatelů drog	19
- z toho se základní drogou heroin	6
- z toho se základní drogou pervitin	17
- z toho se závislostí na alkoholu	1
Počet klientů, kteří program úspěšně ukončili	9
Počet klientů, kteří program ukončili předčasně	2
Počet klientů, kteří byli z programu vyloučeni	7
Průměrný věk klienta	26,5
Počet kontaktů klienta a pracovníka (včetně tel.)	1998
- z toho s uživateli drog	1632
- z toho s neuživateli drog (ex-klienti)	366
Počet neuživatelů, kteří využili služeb programu (rodina, blízké osoby uživatelů)	11

Program ambulantního poradenství (PAP)

- celkem v programu 26 klientů z toho: 14 mužů a 12 žen,
- primární droga nově přijatých klientů: pervitin 10, heroin 2, marihuana 3, gambling 2,
- průměrný věk všech klientů: 24,5 let,
- PAP ukončilo 16 klientů: 12 řádně (z toho 2 klienti nastoupili do ústavní léčby a 1 klientka postoupila do DP), 2 předčasně (př. nástup do vazby) a 2 byli vyloučeni,
- počet všech kontaktů (včetně tel.) s CAS Advaita za celý rok: 695.

Kapacita PAP (počet klientů současně v programu)	15 klientů
Délka programu	1 - 12 měsíců
Průměrná délka programu 1 klienta	131,5 dní
Počet všech klientů, kteří se programu účastnili	26
- z toho noví v roce 2006	17
- z toho injekčních uživatelů drog	14
- z toho mužů	14
- z toho se základní drogou heroin	3
- z toho se základní drogou pervitin	16
- z toho se základní drogou kanabinoidy	4
- z toho se závislostí na alkoholu	1
- z toho patologičtí hráči	2
Počet klientů, kteří program úspěšně ukončili	8
Počet klientů, kteří program ukončili předčasně	1
Počet klientů, kteří byli z programu vyloučeni	1
Průměrný věk klienta	24,5
Počet kontaktů klienta a pracovníka (včetně tel.)	695
- z toho s uživateli drog	634
- z toho s neuživateli drog (ex-klienti)	61
Počet prvních kontaktů	29
Počet neuživatelů, kteří využili služeb programu (rodina, blízké osoby uživatelů)	17

4. ÚDAJE O FINANCOVÁNÍ ORGANIZACE V ROCE 2006

Přehled přijatých dotací

Účetní jednotce byly v roce 2006 poskytnuty tyto provozní dotace:

ÚV ČR a RVKPP	438 791,- Kč
MPSV	136 378,- Kč
Liberecký kraj	200 000,- Kč
Statutární město Liberec	22 500,- Kč
Město Jablonec nad Nisou	20 000,- Kč

Přehled přijatých darů

Účetní jednotce byly v roce 2006 poskytnuty tyto dary na provoz:

Nadace EURONISA	40 000,- Kč
Nadace Škola hrou	9 000,- Kč
Fyzické osoby	10 000,- Kč

Rozvaha k 31. 12. 2006 – ve zjednodušeném rozsahu

dne 25. 05. 2007

Název	Počáteční stav	Konečný stav
AKTIVA		
A. Dlouhodobý majetek celkem	6	0
I. Dlouhodobý nehmotný majetek celkem	27	27
Software	27	27
II. Dlouhodobý hmotný majetek celkem	184	184
Drobný dlouhodobý hmotný majetek	184	184
III. Dlouhodobý finanční majetek celkem	0	0
IV. Oprávky k dlouhodobému majetku celkem	205	211
Oprávky k softwaru	27	27
Oprávky k drobnému dlouhodobému hmotnému majetku	178	184
B. Krátkodobý majetek celkem	52	163
I. Zásoby celkem	16	0
Materiál na skladě	16	0
II. Pohledávky celkem	22	63
Poskytnuté provozní zálohy	22	60
Jiné pohledávky	0	3
III. Krátkodobý finanční majetek celkem	14	100
Pokladna	4	63
Účty v bankách	10	37
IV. Jiná aktiva celkem	0	0
AKTIVA celkem	58	163
PASIVA		
A. Vlastní zdroje celkem	0	6
I. Jmění celkem	0	2
Vlastní jmění	0	2
II. Výsledek hospodaření celkem	0	4
Účet výsledku hospodaření	0	4
Výsledek hospodaření ve schvalovacím řízení	12	0
Nerozdělený zisk, neuhrazená ztráta minulých let	-12	0
B. Cizí zdroje celkem	58	157
I. Rezervy celkem	0	0
II. Dlouhodobé závazky celkem	0	0
III. Krátkodobé závazky celkem	55	154
Dodavatelé	2	0
Ostatní závazky	0	1
Závazky ze vztahu ke státnímu rozpočtu	0	64
Jiné závazky	29	29
Dohadné účty pasivní	24	60
IV. jiná pasiva celkem	3	3
Výdaje příštích období	2	2
Výnosy příštích období	1	1
PASIVA celkem	58	163

Název ukazatele	celkem
A. NÁKLADY	
I. Spotřebované nákupy celkem	79
Spotřeba materiálu	29
Spotřeba energie	50
II. Služby celkem	80
Cestovné	4
Ostatní služby	76
III. Osobní náklady celkem	692
Mzdové náklady	520
Zákonné sociální pojištění	170
Ostatní sociální náklady	2
IV. Daně a poplatky celkem	0
V. Ostatní náklady celkem	17
Ostatní pokuty a penále	1
Jiné ostatní náklady	16
VI. Odpisy, prodaný majetek, tvorba rezerv a opr. pol. celkem	7
Odpisy dlouhodobého nehmotného a hmotného majetku	7
VII. Poskytnuté příspěvky celkem	1
Poskytnuté členské příspěvky	1
VIII. Daň z příjmů celkem	0
NÁKLADY celkem	876
B. VÝNOSY	
VI. Přijaté příspěvky celkem	304
Přijaté příspěvky (dary)	302
Přijaté členské příspěvky	2
VII. Provozní dotace celkem	576
Provozní dotace	576
VÝNOSY celkem	880
C. VÝSLEDEK HOSPODAŘENÍ	4

5. ZHODNOCENÍ ROZVOJE PROGRAMŮ, DOSAŽENÍ CÍLŮ:

- V průběhu celého roku centrum (**CAS Advaita**) reagovalo na potřeby klientů plynoucí nejen z individuálního poradenství, nýbrž i ze supervizních setkávání celého týmu.
- **DP** a **PAP**: V červnu a v srpnu úspěšně proběhla místní šetření v rámci Certifikace odborné způsobilosti služeb pro uživatele omamných a psychotropních látek pro službu „ambulantní doléčovací programy“ – DP a službu „ambulantní léčba“ - PAP.
- **Cílová populace programů**: Průměrný věk klientů stoupá v obou programech. O program ambulantního poradenství měli v tomto roce zájem i klienti starší 50ti let. Co se týče užívání drog za 4 roky zpětně: nejvíce našich klientů má závislost na pervitinu (viz graf 2).
- **Doléčovací program (DP)** – je stabilizován.
- **Program ambulantního poradenství (PAP)** se úspěšně profiluje. Počet osob v programu stoupá (viz graf 2). Pro zájem klientů a opodstatnění v rámci supervize došlo k prodloužení původní maximální doby v programu půl roku na jeden rok. Možnost přestupů mezi programy je využívána a má svůj smysl.
Proběhla společná sezení klienta s rodiči za podpory terapeutů. Nabídka skupinové terapie zatím nebyla využita. Poradenské a terapeutické kontakty se odehrávaly formou individuálních a rodinných sezení.
- Zavedl se dotazník spokojenosti klientů s programem, jako další podklad pro hodnocení úspěšnosti a ke zvyšování kvality programů. V roce 2006 jej vyplnilo 15 klientů, kteří vyjádřili svou spokojenost s reakcí zařízení na jejich potřeby. Programy jim vyhovovaly.

- Nejen CAS (jako provozovatel), ale i jeho klienti (jako uživatelé sociálních služeb) se zapojili do Komunitního plánování sociálních služeb města Liberec.
- **Pracovní tým:** tento rok se podařilo rozšířit tým o dalšího člena. Od druhého pololetí je tedy v tým tříčlenný, zaměstnanci mají úvazky na HPP.
- **Prostory centra** Ke konci roku se mám po dlouhé době podařilo najít vhodné, cenově dostupné prostory pro centrum, jelikož budova s prostory centra byla prodána a nové nájemné od roku 2007 by pro nás bylo finančně neúnosné. Stěhování je domluveno na únor 2007.
- Velká změna nastala v samotném **občanském sdružení Advaita**, které bude od roku 2007 zřizovatelem nejen dosavadnímu Centru ambulantních služeb Advaita, ale i Terapeutické komunity pro drogově závislé v Nové Vsi. V tomto již proběhly změny a právní úpravy sdružení - především se upravily stanovy včetně zkrácení názvu: „Advaita, o. s.“
- Došlo k **rozšíření prezentace** centra v rámci setkávání Klubu přátel Nadace škola hrou (zástupci škol, neziskových organizací,...), komunitního plánování sociálních služeb v Liberci, proběhla prohlídka a představení provozu centra protidrogovým koordinátorům jednotlivých obcí Libereckého kraje. Informační letáky o PAP byly distribuovány do libereckých středních škol a učilišť. Na podzim roku proběhl v prostorách centra Den otevřených dveří. Článek o CAS a pozvánka na něj i článek o průběhu byl vydán v novinách: MF Dnes Liberecký kraj, Liberecký deník. V rámci změny a budoucnosti o. s. Advaita se natáčela i krátká reportáž regionální televizi.

Cíle do roku 2007:

- Přestěhování centra do nových, vhodných prostor z důvodu výrazného zvýšení nájmu za prostory původní.
- Registrovat se podle zákona č. 108/2006 sb., o sociálních službách.
- Zajistit další propagaci CAS Advaita (nejen v rámci psychosociální sítě) pro větší využití služeb centra.
- Nadále zkvalitňovat spolupráci s ostatními obdobnými zařízeními v celorepublikovém měřítku, a to jak s doléčovacími, tak s léčebnými zařízeními.
- Hledat další finanční zdroje.

6. SPOLUPRÁCE

Centrum ambulantních služeb Advaita spolupracuje se všemi články řetězce v péči o drogově závislé v regionu Liberec (K-centrum, Detox, Středisko výchovné péče ČÁP), především však s Terapeutickou komunitou pro drogově závislé v Nové Vsi, na jejíž program přímo navazuje doléčovací program CAS.

Dále probíhá spolupráce s ostatními léčebnými zařízeními v ČR, která doporučují doléčovací program libereckým klientům, kteří u nich prošli léčbou drogové závislosti, či těm, kteří se rozhodli v Liberci začít svůj nový život. Jedná se zejména o TK Magdaléna, TK White Light, TK Medvědí kámen, PL Červený Dvůr, PL Bohnice, PL Nechanice, PL Bílá Voda. Spolupracujeme také s ostatními zařízeními v rámci členství a setkávání pracovníků odborné sekce IANP (Intenzivní ambulantní a následné péče) při A.N.O. (Asociace nestátních organizací zabývajících se léčbou a prevencí závislostí).

V rámci CAS Advaita spolupracujeme s krajským protidrogovým koordinátorem. Vedoucí centra je členem odborné pracovní skupiny Komunitního plánování sociálních služeb v Liberci zaměřené na problematiku drog a lidí ohrožených závislostmi. Dále je členem pracovní skupiny pro léčbu a resocializaci při Protidrogové komisi Rady Libereckého kraje.

Čtvrtletně hlásíme nové klienty do registru žádostí o léčbu Krajské hygienické stanici Libereckého kraje.

ZÁVĚREČNÉ SLOVO PŘEDSEDY SDRUŽENÍ

Děkuji členům rady sdružení i pracovníkům obou programů centra ambulantních služeb za práci, kterou v roce 2006 odvedli v zájmu naplňování poslání a cílů sdružení. Děkuji také všem našim klientům, kteří na sobě poctivě pracovali a dělali tím radost svým blízkým i nám.

Rok 2006 pro nás byl rokem zásadních rozhodnutí. Byl to poslední rok, kdy naše občanské sdružení ve svých činnostech převážně navazovalo na program Terapeutické komunity pro drogově závislé v Nové Vsi a doplňovalo jej, což bylo v souladu s původním záměrem zakladatelů. V polovině roku 2006 se Liberecký kraj rozhodl vyčlenit terapeutickou komunitu ze sítě svých příspěvkových organizací. V souvislosti s tím jsme byli postaveni před rozhodování srovnatelné v naší dosavadní historii snad pouze se samotným rozhodnutím občanské sdružení založit. Šlo o to, zda využijeme nabídku Libereckého kraje a v roce 2007 převezmeme terapeutickou komunitu od Centra sociálních služeb Libereckého kraje a zajistíme po všech stránkách její provoz. Znamenalo to uvažovat o více než trojnásobném počtu zaměstnanců a šestinásobném ročním rozpočtu, to vše v organizaci, která měla čtyři placené zaměstnance. Jak správně tušíte, nakonec jsme se rozhodli terapeutickou komunitu do svých programů zahrnout. Upravili jsme stanovy a z původního názvu Advaita – občanské sdružení pro pracovní a sociální rehabilitaci drogově závislých při Terapeutické komunitě pro drogově závislé v Nové Vsi zbylo praktičtější a obecnější Advaita, o. s.

Příští rok ukáže, zda jsme na tak podstatné rozšíření naší organizace všechno dostatečně připravili a zda jsme svým rozhodnutím nepřecenili svoje možnosti.

MUDr. David Adameček
předseda Rady Advaita, o. s.

PODĚKOVÁNÍ všem, kteří provoz centra podpořili:

Úřad vlády ČR a Rada vlády pro koordinaci protidrogové politiky
Ministerstvo práce a sociálních věcí
Liberecký kraj
Statutární město Liberec
Město Jablonec nad Nisou
Nadace EURONISA
Nadace Škola hrou
Ježek Software

AKTUÁLNÍ KONTAKT - ROK 2007

Centrum ambulantních služeb Advaita

Název občanského sdružení: ADVAITA, o. s.

Adresa sídla sdružení: Advaita, o. s.

Nová Ves 55, 463 31 Chrastava

Adresa CAS: Rumunská 14/6, 460 01 Liberec

Telefon (fax): 482 750 607, 603 829 730

E-mail: cas@advaitaliberec.cz

<http://www.advaitaliberec.cz>

Vedoucí CAS: Bc. Petra Hrušková

IČ: 65635591

Statutární zástupce, odborný a výkonný ředitel: MUDr. David Adameček

Bankovní spojení: KB Liberec, číslo účtu: 198969480227/0100